

Rad sa studentima/cama s
kroničnim bolestima i/ili
teškim zdravstvenim
teškoćama



Riječi studentice...

„Mnogi od nas prolaze kroz život sa teškim stanjima koji se ne bi primijetili na prvu. Zahvalna sam da danas postoji sve više razumijevanja, ali i dalje mislim da se često polazi od pretpostavke da, ako osoba „izgleda zdravo“, onda joj nije potrebna dodatna podrška ili prilagodba.

Voljela bih da ljudi više vjeruju kada netko kaže da mu je teško, čak i ako to ne mogu vidjeti. Također, da se prilagodbe ne doživljavaju kao povlastice ili „olakšice“, nego kao način da svi imamo jednake prilike za uspjeh.

Studiranje s kroničnim bolestima ili invaliditetom često znači stalno balansiranje između zdravlja i obaveza, i to je borba koja se događa svakodnevno, iako je drugima nevidljiva.

Malo više empatije i volje za prilagodbom može napraviti ogromnu razliku i to ne samo u akademskom uspjehu, nego i u kvaliteti života studenata.” (studentica, podaci poznati SĀP)

Zakonska perspektiva



- Zakonska osnova za jednaki pristup visokom obrazovanju osobama s invaliditetom u RH postoji, ali nije objedinjena u jednom dokumentu.
- Uključuje: Ustav RH, Konvenciju o pravima osoba s invaliditetom, Zakon o visokom obrazovanju i znanstvenoj djelatnosti, Zakon o suzbijanju diskriminacije, Zakon o jedinstvenom tijelu vještačenja te Zakon o hrvatskom znakovnom jeziku.

Kronične bolesti

- Kronične bolesti su dugotrajna, često doživotna stanja koja mogu utjecati na sudjelovanje u svakodnevnim akademskim aktivnostima;
- U ovu skupinu mogu ulaziti metaboličke, dišne, neurološke, endokrinološke, probavne i druge bolesti, kao i alergije;
- Teškoće nisu uvijek vidljive, ali mogu značajno otežati praćenje nastave i izvršavanje obveza.

K.B. i akademsko funkcioniranje

- Česti su umor, bol, smanjena koncentracija, nuspojave lijekova i iznenadna pogoršanja stanja;
- Neki studenti imaju i teškoće hodanja, sjedenja, pisanja, govora, duljeg boravka u učionici i/ili iscrpljivanja tijekom dolaska na fakultet;
- Moguća su dulja izbivanja zbog hospitalizacije, rehabilitacije ili liječenja, što otežava kontinuitet studiranja;
- Tijekom boravka na fakultetu student/ica može doživjeti epileptični napad, astmatičan napad ili pasti u dijabetičku komu.

(Kiš-Glavaš, 2012, 2016)

K.B. i akademska prilagodba



- Fleksibilnost u izvođenju nastave nužna je sastavnica uključive i pristupačne nastave;
- Osim razumijevanja objektivne prirode bolesti, treba biti fleksibilan za individualne razlike u simptomima i reakcijama studenta;
- Prilagodba ne znači snižavanje standarda, nego omogućavanje da student na pravedan način pokaže ishode učenja;
 - Svrha je ukloniti prepreku, a ne umanjiti zahtjev studijskog programa.

(Farnell i sur., 2012 ; Kiš-Glavaš, 2012, 2016)

K.B. i opće prilagodbe nastave

- Omogućiti opravdana kašnjenja, imati razumijevanja za izostanke te omogućiti nadoknadu propuštenog kroz konzultativnu nastavu i/ili alternativne oblike izvršavanja obveza;
- Pravodobno dijeliti nastavne materijale, omogućiti pristup digitalnim materijalima i e-učenju;
- Po potrebi prilagoditi prostor, namještaj, raspored sjedenja i omogućiti izlaske iz učionice ili odmora tijekom nastave;
- Obrazovanje na daljinu može ponuditi alternativu, ali podaci pokazuju da ovakav način prilagodbe dovodi do većeg broja odustajanja od studiranja

(Farnell i sur., 2012 ; Kiš-Glavaš, 2012, 2016; Milić Babić, 2020).

K.B. i prilagodbe provjera znanja

- Moguće su prilagodbe poput produljenog vremena pisanja, individualnog plana polaganja provjera znanja i ispita, kao i polaganja u više dijelova u slučaju dugotrajnosti;
- Prema potrebi koristiti usmene umjesto pismenih provjera, uvećani tisak, osobno računalo;

Odnos sa studentima/cama s K.B.

- Studentima/cama su često potrebni razumijevanje, podrška i jasna komunikacija, a ne sažaljenje ili „gledanje kroz prste”;
- Otvoren, pozitivan stav nastavnika i osoblja pridonosi boljoj prilagodbi i većoj uključenosti studenata/ica općenito;
- Važnu ulogu mogu imati i kolege/ice, te je korisno stvoriti suradničku atmosferu i poticati studente/ice na međusobnu pomoć i podršku.

(Farnell i sur., 2012 ; Kiš-Glavaš, 2016; Milić Babić, 2020).

Odnos sa studentima/cama s K.B.

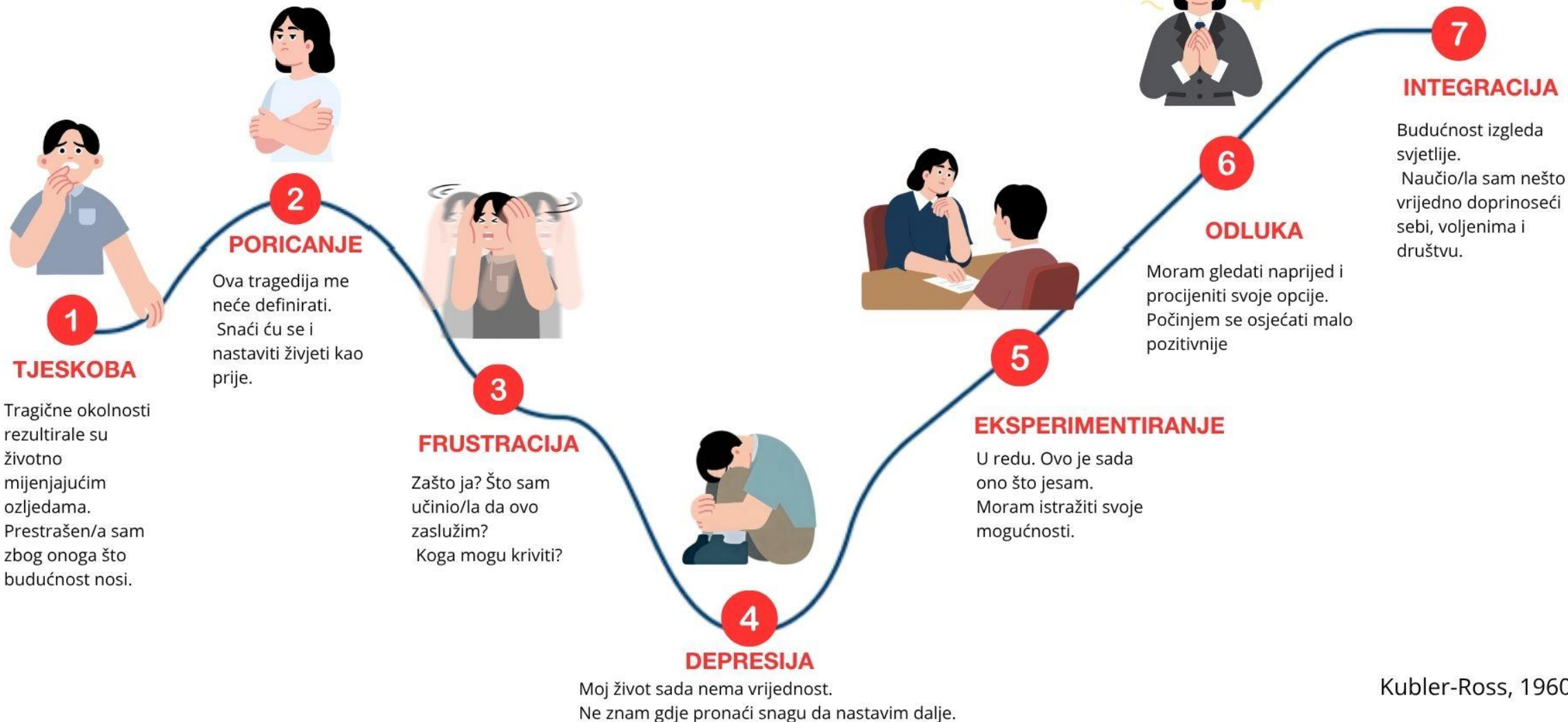
- Kod nastavnika/ca čest je strah od „popuštanja” studentima/cama i/ili zabrinutost o tome kako će studenti/ce ispunjavati svoje buduće radne obveze;
- Kod studenata/ica, postoji mogućnost neprihvatanja vlastitog stanja, naučena bespomoćnost, problemi u socijalnim odnosima, anksioznost, depresija, (auto)destruktivnost, suicidalnost.

*Uloga okoline u prihvaćanju bolesti

- Gubitak zdravlja doprinosi i gubicima u drugim dijelovima života;
- Emocionalan odgovor na bolest je individualan (nema 'pravog puta');
- Prijašnja iskustva, subjektivna vrijednost izgubljenoga i socijalna podrška su važne u suočavanju s bolešću;
- Neke smjernice za komunikaciju:
 - izbjegavajte floskule ("Bit će dobro", "Budi pozitivan") — one stvaraju pritisak i usamljenost;
 - pokažite empatiju: "Razumijem da Vam je teško" — slušajte aktivno i poštujujte emocije koje osoba doživljava;
 - budite prisutni: "Niste sami, zajedno ćemo popričati o mogućnostima" — autonomija dobro djeluje na dostojanstvo osobe.

KRIVULJA PROMJENE

Put od životno ugrožavajuće traume do integracije



Literatura

- Bišćan Andraši, D. (2025). "Čovjek kojemu je teško ne treba čuti da 'mora biti jak', nego da je u redu osjećati se slabo. Suze nisu znak poraza,,. *Zadovoljna.hr*, preuzeto sa: <https://zadovoljna.dnevnik.hr/clanak/dijagnoza-nije-prognoza-magistra-psihologije-mag-psych-davorka-biscan-andrasi-o-komunikaciji-s-pacijentima---938165.html>
- Farnell, T., Ćirić, J., Divjak, B., Dođan, K., Jedriško, D., Kiš-Glavaš, L., Laleta, S., Majstorović, I., Novak Žižić, V., & Sušak, I. (2012). *Osiguravanje minimalnih standarda pristupačnosti visokog obrazovanja za studente s invaliditetom u Republici Hrvatskoj*. Sveučilište u Zagrebu.
- Havelka, M. (ur.) (1998). *Zdravstvena psihologija*. Jastrebarsko: Naklada Slap.
- Kiš-Glavaš, L. (Ur.). (2012). *Studenti s invaliditetom: Opće smjernice*. Sveučilište u Zagrebu.
- Kiš-Glavaš, L. (2016). *Smjernice za unapređenje sustava potpore studentima s invaliditetom u visokom obrazovanju u Republici Hrvatskoj*. Ministarstvo znanosti, obrazovanja i sporta.
- Krizmanić, M. i Kolesarić, V. (1986). Psihološki vidovi kroničnih bolesnika i invalida, U: *Traumatološki bolesnik u kućnoj njezi – Klinički i psihološki vidovi kroničnih bolesnika*. Zagreb, Centar za njegu bolesnika s liječenjem u kući.
- Milić Babić, M. (2020). Studenti s invaliditetom u visokom obrazovanju – pogled iz kuta formalne podrške. *Hrvatska revija za rehabilitacijska istraživanja*, 56(2), 61–82. <https://doi.org/10.31299/hrri.56.2.4>